

# ПСИХОЛОГИЯ РАЗВИТИЯ И САМОРАЗВИТИЯ ЛИЧНОСТИ: СОВЕРШЕНСТВОВАНИЕ КАЧЕСТВА ОБРАЗОВАТЕЛЬНЫХ СИСТЕМ

УДК: 159.9.072

## ПОНИМАНИЕ НОРМАТИВНОЙ СИТУАЦИИ ДЕТЬМИ МЛАДШЕГО ШКОЛЬНОГО ВОЗРАСТА С НАРУШЕНИЯМИ В РАЗВИТИИ

Т.В.Артемяева, Ф.М.Алиуллина

### Аннотация

Младшие школьники, организуя свое поведение в пространстве школы, должны учитывать систему норм, существующих в учреждении. Неспособность понимать нормативные требования снижает возможности социальной адаптации. Участниками эксперимента были 56 учеников с нарушениями слуха, речи и интеллектуальной инвалидностью. Была исследована выраженность восприятия и интерпретации предъявляемых нормативных ситуаций, культурная конгруэнтность младших школьников. Исследование восприятия нормативной ситуации выявило, что во всех группах детей с нарушениями в развитии не обнаружено детей, уровень поведения которых соответствует нормативному. Выявлены особенности культурной конгруэнтности у детей с различной патологией.

**Ключевые слова:** социальные нормы, нормативные ситуации, культурная конгруэнтность, младшие школьники, дети с нарушениями речи, дети с интеллектуальными нарушениями, дети с нарушениями слуха.

### Abstract

Younger students when organizing their behavior in the space of the school system should take into account the rules existing in the institution. Failure to understand the regulatory requirements reduces the possibilities of social adaptation. Participants in the experiment were 56 students with hearing, speech and intellectual disorders. We investigated the expression of perception and interpretation of the requirements of standard situation, cultural congruity of younger students. The study of standard situation perception, found that in all groups of children with developmental disorders there were no children whose level of behavior corresponds to the normative. Features of cultural congruence in children with different pathologies were identified.

**Keywords:** social norms, standard situation, cultural congruity, junior high school students, children with speech disabilities, children with intellectual disabilities, children with hearing impairment.

## 1. Введение

### 1.1. Освоение социальных норм

Являясь одним из важнейших условий развития ребенка с особыми образовательными потребностями, проблема социализации таких детей приобретает особую остроту. Взаимодействие и общение с людьми закладывает в ребенке основы культуры, человеческого опыта; развивается сознание и высшие психические функции. Приобретенные навыки позитивного общения позволяют ребенку комфортно жить в социуме – общение позволяет познать личность (взрослого или сверстника) и самого себя (Л.С.Выготский [9], Липатов [11], Лукашева [12], Трифонова [14], Ap Dijksterhuis [17], Dickson [19])

### 1.2. Характеристика нормы, нормативной ситуации

Введенный Н.Е.Вераксой термин «нормативная ситуация» выступает единицей анализа развития детей, как результат согласования в единую систему образования два противоположных компонента – стимуляция активности у детей и развитие подчинения своего поведения социальным правилам. Н.Е.Веракса, анализируя понятие нормативная ситуация, охарактеризовал ее совокупностью сочетанных факторов, условий и обстоятельств, которые

общество предъявляет индивиду. В ней выделяют внешнее обстоятельство (признак ситуаций) и правило (предписанный способ действия). Совокупность нормативных правил характеризуется системой знаний или культурой. В нормативной ситуации субъект не пассивен, а согласует свои действия с заданными нормативными правилами. По этой причине нормативную ситуацию определяют, как пространство активности субъекта [8].

Л.И.Божович выделяет две линии, которые формируются в дошкольном возрасте: нравственное развитие и развитие познавательной сферы. В этом возрасте ребенок начинает согласовывать свое поведение с этическими эталонами: у него закладывается знание о норме, правиле поведения [7], [3].

В нормативной ситуации ребенок согласовывает свое поведение заданным нормативным правилам. Задачей взрослого становится создать особое пространство для реализации активности ребенка – нормативную ситуацию, где проходит процесс опредмечивания потребности ребенка (Веракса). Рассматривая взаимодействие ребенка с культурой как системой нормативной ситуации, нормативная ситуация будет предписывать для определенного возраста правила. Если у ребенка развитые способно-

сти дифференцировать правила, он, распознав по внешним признакам нормативную ситуацию, определит правила, которым следует соблюдать; а это значит, что при конфликте или критической ситуации, ребенок сможет легко и быстро найти выход из нее.

Произведя анализ данных понятий, мы можем определить нормативную ситуацию, как сочетание факторов, условий и обстоятельств, относительно которых социум предписывает субъекту определенные действия. При таком объяснении, нужно остановиться на двух моментах. Во-первых, данное определение нормативной ситуации предполагает приписывание нормативно заданных действий не субъекту, а объективным условиям, в которые субъект может попасть. А значит, нормативная ситуация относительно независима от субъекта. В этом случае нормативные предписания могут быть отделены от него и выступать как система знаний или культура. Во-вторых, нормативная ситуация, определяя правила и нормы данной ситуации, предъявляет их к субъекту, побуждая к нормативным действиям. Нельзя не сказать, что нормативная ситуация предполагает активность субъекта. Исходя из этого, мы можем утверждать, что нормативная ситуация является пространством активности субъекта [пащенко].

### **1.3. Развитие нормативного поведения в онтогенезе**

Качествами, создающие благоприятные условия для развития ребенка, являются способность войти в социум, взаимодействовать с другими людьми, принять и соблюдать общепринятые правила и нормы [5, 6, 15, 16]. Эти способности закладываются в семье и продолжают формироваться в младшем школьном возрасте. Этот возраст характерен тем, что ребенок уже способен самостоятельно удовлетворить свои потребности [1, 2, 4, 18]. Это обусловлено тем, что он желает действовать сам, из-за этого деятельность в диаде «родитель-ребенок» диссоциируется, и появляются зачатки нового типа отношений – новая ситуация развития. Умение разрешить задачи каждого возрастного этапа, которые ставит перед личностью социальная ситуация развития, определяет сформированность содержания психического развития в данном возрасте [10]. Ребенок развивается, его психическое развитие вступает в противоречивые отношения со старой социальной ситуацией развития; в это время прежние отношения ломаются и начинаются строиться новые отношения с социальной средой, тогда и появляется новая социальная ситуация развития. Отмечается и опережающее развитие психологических особенностей ребенка, когда появляется новое противоречие, которое сопровождается более высоким социальным ожиданием и требованием к ребенку. Поэтому, можно сказать, что скачкообразные изменения социальных ситуаций развития опреде-

ляются как существенный компонент возрастных кризисов развития. Однако нельзя не сказать о том, что для ребенка взрослый так же остается эталоном, и он все еще согласовывает свое поведение с взрослым.

### **1.4. Гипотезы исследования**

2. Мы предполагаем, что дети младшего школьного возраста с нарушениями в развитии не достигают нормативного уровня восприятия и понимания нормативных ситуаций, вне зависимости от патологии.

3. Уровень культурной конгруэнтности будет иметь специфику, детерминированную нарушением развития у ребенка (нарушение слуха, зрения, умственная отсталость).

## **2. Методы исследования**

### **2.1. Участники исследования**

Для исследования были сформированы 3 выборки испытуемых.

1 группу составили 20 учеников начальной школы с нарушениями слуха: с диагнозом нейросенсорная тугоухость II степени – 13 детей, нейросенсорная тугоухость III степени – 7 детей. Из них 12 мальчиков и 8 девочек.

Во 2 группу вошли 16 детей учеников с нарушениями речи: с диагнозами ОНР II уровня – 1 чел., ОНР III уровня – 5 чел., ОНР IV уровня – 10 чел. 2,4 классов – всего 16 детей. Из них 14 мальчиков, 2 девочки.

3 группу составили 20 учеников с умственной отсталостью: с диагнозом легкая умственная отсталость – 14 чел., умеренная умственная отсталость – 5 чел., тяжелая умственная отсталость – 1 чел., всего 20 человек. Из них 10 девочек и 10 мальчиков соответственно.

### **2.2. Методики**

Эмпирические методы: методика определения культурной конгруэнтности Л.Ф.Баяновой [6], методика «Восприятие нормативной ситуации» А.К.Пащенко [13].

### **1.3. Процедура исследования**

Классные руководители учеников были ознакомлены с методикой проведения исследования. Им предлагалось оценить успешность выполнения ребенком 35 нормативных ситуаций в баллах от 0 до 4, при этом оценка в баллах производится таким образом, что: «0» – не соответствует; «1» – скорее не соответствует; «2» – скорее соответствует; «3» – в целом соответствует; «4» – полностью соответствует.

Методика позволила нам выявить уровни культурной конгруэнтности каждого ученика, выявить самые высокие и низкие показатели по факторам, а так же соответствие уровня культурной конгруэнтности ученика норме [6].

С помощью методики «Восприятие нормативной ситуации», разработанная А.Н.Пащенко, мы смогли изучить степень восприятия нормативной

ситуации младшими школьниками. Методика позволила выявить направленность и выраженность восприятия младшим школьником отношения к соответствующим уровням нормативной организации поведения в нормативных ситуациях [13].

Ребенку были предложены триады с рисунками (методика включает в себя 12 триад). Посмотрев и проанализировав которые, ребенку необходимо было показать на лишнюю картинку или выбрать две похожие, с иллюстрированными на них типичными для младшего школьника ситуациями

### 3. Результаты исследования

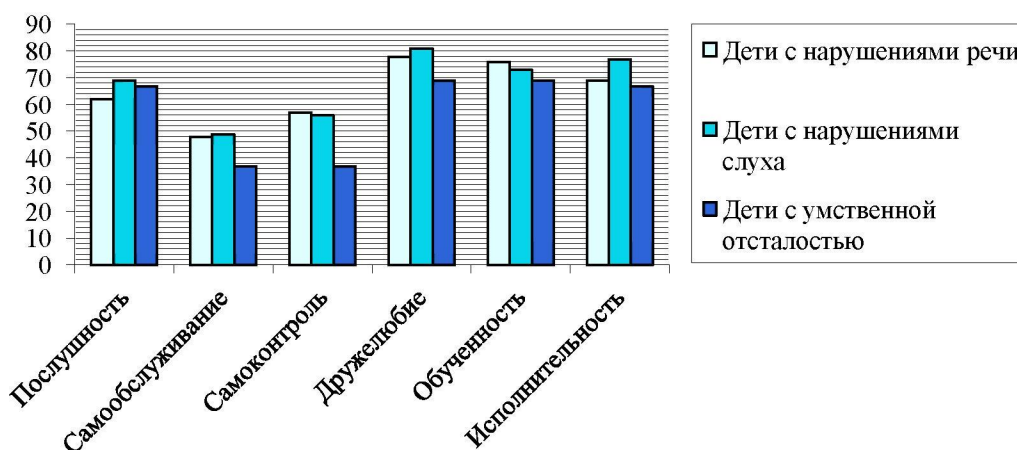


Рис. 1. Распределение детей с нарушениями в развитии по уровню культурной конгруэнтности

У детей с нарушениями речи и нарушениями слуха поведение соответствует предъявляемым культурным правилам и нормам. Самые высокие результаты были получены по шкалам «Дружелюбие» и «Обученность». Соответственно дети желают и умеют находить взаимопонимание с окружающими, способны видеть и уважать личность в другом человеке, готовы принять участие в его делах. Так же они отличаются способностью, возможностью к дальнейшему развитию, готовностью к переходу на новые уровни развитости. Однако были выявлены сферы культурного контекста, в которых дети не достигают соответствия правилу – в сфере самообслуживания и самоконтроля. Это значит, что дети не могут контролировать свои действия, которые направлены на соответствие определенным правилам и не исполняют предписанные правила в циклических, знакомых ситуациях.

Самые высокие показатели у детей всех трех выборок были получены по фактору «Дружелюбие», где самый высокий результат был получен в группе детей с нарушениями слуха – 81% и выше, а самый низкий у детей с умственной отсталостью – 69%, в группе детей с нарушениями речи – 78%. Эти показатели говорят о том, что у детей складывается добродетельное отношение друг к другу, а межлично-

В ходе проведенного исследования, целью которого было выявление уровня культурной конгруэнтности младших школьников с нарушениями в развитии в нормативной ситуации, был выявлен средний уровень культурной конгруэнтности: в 1 выборке – 48 % и выше, во 2 выборке – 49% и выше, в 3 выборке – 37% и выше. Таким образом, уровень культурной конгруэнтности у детей с нарушениями слуха выше, чем у детей с нарушениями речи и умственно отсталых, когда у последних самый низкий результат (37%) (рис.1).

стные отношения в группе являются положительными, степень разобщенности низкая, это положительно отражается на общем социально-психологическом климате группы.

Самые низкие показатели у испытуемых трех выборок были получены по факторам «Самообслуживание» и «Самоконтроль». У выборки с нарушениями слуха – 49 % по фактору «Самообслуживание» и 56% по фактору «Самоконтроль». У выборки с нарушениями речи – 42% по фактору «Самообслуживание» и 44 % по фактору «Самоконтроль». У выборки с умственной отсталостью – 37% по фактору «Самообслуживание» и столько же по фактору «Самоконтроль». Это говорит о том, что у детей низкая способность контролировать свои действия, которые направлены на соответствие определенным правилам, поведение характеризуется импульсивностью. Так же дети не стремятся соответствовать правилами, которые предъявляются ребенку регулярно, систематично и постоянно.

В ходе проведенного исследования, целью которого было выявление коэффициента нормативности по методике «Восприятие нормативной ситуации» А.К.Пашенко, были получены следующие результаты (рис.2).

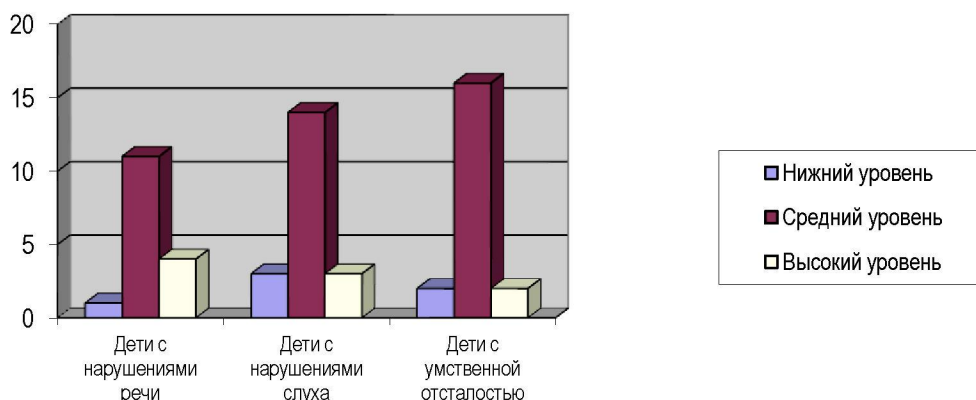


Рис. 2. Распределение учащихся с нарушениями в развитии по уровню восприятия нормативной ситуации

Как можно увидеть на диаграмме, самое большое количество учеников из всех трех групп соответствует среднему уровню нормативности - 41 ученик. Нижний уровень нормативности составили 6 учеников, и высокий – 9. Соответственно, большинство детей способны дифференцировать специфическую школьную норму. Группа учеников к низким показателем способны дифференцировать

общекультурную норму; и 9 учеников демонстрируют способность различать нормы воспринимаемой ситуации. Учащиеся, которые демонстрируют способность к освоению специфических норм школы, успешнее в учебной деятельности и определяются педагогом как обладающие высоким групповым статусом.

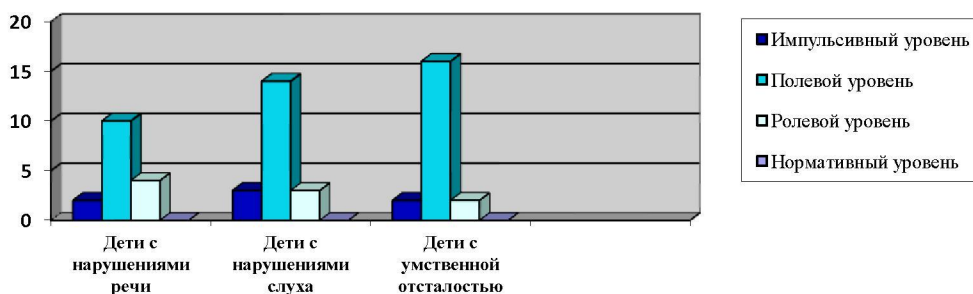


Рис. 3. Распределение учащихся по уровню восприятия нормативной ситуации младшими школьниками с нарушениями слуха

Результаты методики позволяют сделать вывод о том, что во всех группах детей с нарушениями в развитии не выявлено детей, соответствующих нормативному уровню восприятия. Самое большее количество детей (40 детей) соответствуют полевому уровню восприятия нормативного поведения. Импульсивному – 7 детей, рольевому – 9 соответственно (рис.3). У большинства детей с нарушением характеризируется как не опосредованное правилом, направленность действий устремлена по отношению к эмоционально привлекательным внешним факторам. У 7 детей поведение сопровождается либо неконтролируемыми, произвольными движениями или другими действиями, либо продолжительными

«замкнутыми». Поведению 9 детей свойственны проявления устойчивых поведенческих паттернов, возникающих в различных социальных микрогруппах и социальных ситуациях.

#### 4. Обсуждение

Проведенное исследование подтвердило наше предположение о том, что проявления ненормативного поведения имеют широкое распространение среди учеников младших классов специальных коррекционных школ. Дети со сравнительно высокими показателями культурной конгруэнтности могут не достаточно критично осваивать норму, что, скорее всего, излишне будет ограничивать свои личностные позиции, а с низкими показателями могут и вовсе

