

УДК 378.662.015.324:159.942-057.875

## Эмоциональный интеллект студентов цифрового поколения: опыт инженерного вуза

Елена В. Родионова<sup>1</sup>, Татьяна В. Конюхова<sup>2</sup>, Наталия А. Лукьянова<sup>3</sup>,  
Екатерина Т. Конюхова<sup>4</sup>

<sup>1</sup> *Национальный исследовательский Томский политехнический университет, Томск, Россия*  
E-mail: [eva@tpu.ru](mailto:eva@tpu.ru)  
ORCID: <https://orcid.org/0000-0002-1634-775X>

<sup>2</sup> *Национальный исследовательский Томский политехнический университет, Томск, Россия*  
E-mail: [konykhova@tpu.ru](mailto:konykhova@tpu.ru)  
ORCID: <https://orcid.org/0000-0002-0990-4984>

<sup>3</sup> *Национальный исследовательский Томский политехнический университет, Томск, Россия*  
E-mail: [lukianova@tpu.ru](mailto:lukianova@tpu.ru)  
ORCID: <https://orcid.org/0000-0003-1186-0404>

<sup>4</sup> *Новокузнецкий институт (филиал) Кемеровского государственного университета, Новокузнецк, Россия*  
E-mail: [konjuhova50@mail.ru](mailto:konjuhova50@mail.ru)  
ORCID: <https://orcid.org/0000-0003-2029-8062>

DOI: 10.26907/esd.17.4.10

EDN: HDTCOI

Дата поступления: 17 февраля 2020; Дата принятия в печать: 24 февраля 2021

### Аннотация

Активное внедрение цифровых технологий в повседневную жизнь влияет на способы и стиль коммуникации современного поколения молодежи. Разнообразие опосредованного общения принципиально меняет способы восприятия информации и во многом стили мышления современных студентов. Исследование вопросов эмоционального благополучия в студенческой среде сегодня особенно актуально, поскольку мы наблюдаем рост десоциализации молодежи. Цель исследования состоит в апробации и оценке эффективности внедрения образовательного модуля для развития эмоционального интеллекта у студентов младших курсов инженерного вуза. Используя теоретико-методологическую основу и опираясь на специфику образовательного процесса инженерного вуза, авторы статьи разработали образовательный модуль «Эмоциональный интеллект». Одновременно было проведено эмпирическое исследование. Констатирующий и контрольный этапы исследования выполнены с применением диагностических инструментов (тест Н. Холла, опросник ЭМИн Д.В. Люсина) на выборке студента первого курса (N=174) инженерных специальностей Томского политехнического университета. Результаты показали, что большая часть студентов имеют низкий и средний показатели эмоционального интеллекта. После внедрения образовательного модуля отмечена положительная динамика. Количество студентов с низким уровнем снизилось в два раза, а доля студентов с высоким уровнем EQ увеличилась с 2,9% до 11,1 %. Наибольший рост отмечается по таким показателям как «эмпатия», «распознавание и понимание эмоций других» (по тесту Н. Холла) и «межличностный эмоциональный интеллект» (по опроснику ЭМИн Д.В. Люсина). Практическая значимость исследования заключается в том, что модуль внедрен в образовательный процесс ТПУ, имеет место положительная динамика развития EQ студентов, что будет способствовать их адаптации в образовательном пространстве вуза. Полученные результаты будут использованы для дальнейших научных исследований в целях совершенствования образовательных траекторий студентов цифрового поколения.

**Ключевые слова:** эмоциональный интеллект, цифровое поколение, оценка эмоционального интеллекта, эмоциональная осведомленность, эмпатия, поколение Z, эмоциональное благополучие студентов, психическое здоровье студентов.

## Emotional Intelligence of Digital Generation Students: Experience of Engineering University

Elena V. Rodionova<sup>1</sup>, Tatiana V. Konyukhova<sup>2</sup>, Natalia A. Lukianova<sup>3</sup>, Ekaterina T. Konyukhova<sup>4</sup>

<sup>1</sup> National Research Tomsk Polytechnic University, Tomsk, Russia

E-mail: [eva@tpu.ru](mailto:eva@tpu.ru)

ORCID: <https://orcid.org/0000-0002-1634-775X>

<sup>2</sup> National Research Tomsk Polytechnic University, Tomsk, Russia

E-mail: [konykhova@tpu.ru](mailto:konykhova@tpu.ru)

ORCID: <https://orcid.org/0000-0002-0990-4984>

<sup>3</sup> National Research Tomsk Polytechnic University, Tomsk, Russia

E-mail: [lukianova@tpu.ru](mailto:lukianova@tpu.ru)

ORCID: <https://orcid.org/0000-0003-1186-0404>

<sup>4</sup> Novokuznetsk Branch - Institute of Kemerovo State University, Novokuznetsk, Russia

E-mail: [konjuhova50@mail.ru](mailto:konjuhova50@mail.ru)

ORCID: <https://orcid.org/0000-0003-2029-8062>

DOI: 10.26907/esd.17.4.10

EDN: HDTCOI

Submitted: 17 February 2020; Accepted: 24 February 2021

### Abstract

Digitization of everyday life has a fundamental influence on communications, information perceiving and thinking styles of modern generation students. The study of issues of emotional well-being in the student body is particularly significant today, because of increasing desocialization of young people. The aim of the paper is to implement and evaluate the effectiveness of the educational module for the development of emotional intelligence of the 1st year students of engineering Universities. The authors developed the educational module "Emotional intelligence". The assessment of an empirical research using diagnostic tools of N. Hall's test of emotional intelligence and the scale of emotional intelligence by D.V. Lyusin conducted on a sample of students (N=174) of engineering majors of Tomsk Polytechnic University. The results showed that most part of them has low and medium (closer to the lower border) levels of EQ. Positive dynamics were observed after studying the educational module. The quantitative indicator reflecting the number of students with a low level decreased two times, and the proportion of students with a high level of EQ increased from 2.9% to 11.1%. The maximum growth was noted for "empathy", "recognition and understanding of emotions of others" (Hall's test) and "interpersonal emotional intelligence" (D.V. Lyusin's scale) indicators. The practically significant result is that development of the level of EQ will contribute to better adaptation in the educational space of the engineering University. The findings will be used for further scientific research to improve the educational paths of digital generation students.

**Keywords:** emotional intelligence (EQ), digital generation, assessment of emotional intelligence, emotional awareness, empathy, generation Z, emotional well-being of students, mental health of students.

## Введение

Цифровые технологии в значительной мере влияют на эмоциональные способности людей, что в свою очередь приводит к трансформации таких свойств человеческого поведения как осознанность, целенаправленность и рефлексивность. Изменения в большей степени мы наблюдаем у молодого поколения, активно использующего гаджеты и виртуальное пространство в повседневной жизни с деловыми целями (например, обучение), для утоления информационного голода или для развлечений. Термины «цифровой мир», «цифровое поколение», «поколение Z», «сетевое поколение» прочно утвердились и исследуются. М. Пренски разделил пользователей технологий на цифровое поколение (digital natives) и цифровых иммигрантов (digital immigrants). Согласно его подходу, ввиду постоянного и плотного взаимодействия с цифровой средой мышление сегодняшних студентов резко отличается от мышления предыдущих поколений. Это проявляется в процедурах, скорости и манере обработки информации (Prensky, 2001). Отечественные исследователи, занимающиеся теорией поколений (Е. Шамис, Е. Никонов, А. Антипов и др.), пишут о таких трудностях, свойственных представителям поколения Z, особенно старшим школьникам и студентам младших курсов, как: некоторая сложность при работе в команде в результате определенной десоциализации из-за предпочтения виртуального общения; сниженный уровень готовности брать ответственность за принятие решений; им сложнее приспосабливаться к переменам, поскольку не хватает способности разумно действовать в кризисных ситуациях и стрессоустойчивости и т.д. (Konyukhova & Konyukhova, 2020). Такое положение значительно сказывается на процессе адаптации и обучения, которые неразрывно связаны с психическими процессами человека.

Психологи и педагоги обращают внимание, что изменение стиля жизни (способов коммуникации) современного поколения в результате интенсивной цифровизации общества ведет к изменениям в социальных отношениях, способах коммуникации, дискретности мышления, и, как отмечал М. Сандомирский, «отгораживании от мира» в определенной степени (Sandomirsky, 2011). Более того, в совокупности это ведет к изменениям в психике человека. Именно такая ситуация и определяет почему проблемы психического здоровья и эмоционального благополучия все чаще встречаются в трудах зарубежных и отечественных исследователей. В частности, среди зарубежных авторов следует упомянуть труды Д. Гоулман, Р. Бар-Он, Дж.Майер, Д. Карузо, П. Саловей и т.д. (Goleman, 2001, 2013; Bar-On, 2006; Mayer, Salovey, & Caruso, 2004; Gardner, 2007), связанные с актуальностью формирования и развития эмоционального интеллекта (EQ). Среди теоретических и эмпирических работ отечественной научной мысли, посвященных эмоциональному интеллекту, отметим работы таких авторов как Люсин Д.В., Ушакова Д.В., Ильин Е.П., Андреева И.Н., Ларина А.Т., Павлова Е.М. и др. (Andreeva, 2006; Ilyin, 2017; Konyukhova, Konyukhova, Kashpur, & Lokotosh, 2017; Larina, 2016; Lyusin, & Ushakov, 2004, 2009; Lukianova, Rodionova, & Konyukhova, 2019; Pavlova, 2014).

Развитие психологической науки в вопросе соотношения рационального и эмоционального привели к появлению термина «эмоциональный интеллект», который сегодня рассматривается как неотъемлемый компонент комплекса soft skills. В современных психологических исследованиях эмоционального интеллекта не представлено единой и общепринятой дефиниции этого понятия. В качестве рабочего в нашем исследовании мы будем использовать определение Д.В. Люсина, который трактует эмоциональный интеллект как способность понимать свои и чужие эмоции и управлять ими (Lyusin, & Ushakov, 2004).

Особое внимание нами было уделено трудам по изучению эмоционального интеллекта в образовательной среде высших учебных заведений. Уровень стресса, тревоги, а порой и академические неудачи довольно часто появляются и/или возрастают у студентов 1-го года обучения в университете. Переход из школьной образовательной среды в университетскую, новый коллектив, смена требований к выполнению заданий, сроков, осознание правильности выбора будущей профессии, новый социально-коммуникативный контекст, требующий высоких психо-эмоциональных затрат для успешной адаптации и многие другие факторы сказываются на эмоциональном благополучии первокурсников. Так, существует ряд исследований, которые подтверждают, что развитие эмоционального интеллекта способствует психологическому благополучию студентов, позволяет им лучше понять их окружение и это дает им необходимые навыки в различных ситуациях, которые возникают ежедневно (Cotler, Di Tursi, Goldstein, Yates, & Del Belso, 2017; Di Fabio & Kenny, 2011).

Постулаты о том, что развитый эмоциональный интеллект обеспечивает человеку хорошее понимание и управление своими эмоциями, сострадательное отношение и гибкую реакцию на эмоциональные проявления окружающих людей, так же нашли свое подтверждение в современных исследованиях. В них подчеркивается, что EQ определяют не только социально-личное благополучие, но и профессиональную успешность. У людей с высоким эмоциональным интеллектом лучше развиты такие качества как самосознание, самоконтроль, социальное понимание и способность управлять отношениями с другими людьми, умение противостоять стрессам и тревоге (Castillo, Salguero, Fernández, & Balluerka, 2013; Garaigordobil & Peña, 2015).

Еще один аспект, который нашел свое отражение в исследованиях – это то, что развитие эмоционального интеллекта тесно связано с успехами в учебе в образовательном учреждении. Отмечается важность понимания образовательного материала, а не его заучивание, а также то, что процессы развития эмоционального интеллекта должны быть постоянными и непрерывными, тогда они будут способствовать целостному развитию студентов (Bisquerra-Alzina, 2009; Petrides, 2016).

## **Методы исследования**

### *Цель и гипотеза исследования*

Вышеуказанные исследования в совокупности с практическим опытом авторов работы подчеркивают актуальность заявленной тематики и позволяют определить объект, предмет и цель исследования.

Объект исследования – эмоциональный интеллект как интегративное образование.

Предметом выступает развитие эмоционального интеллекта студентов инженерных специальностей.

Цель исследования – апробировать и оценить эффективность образовательного модуля для развития эмоционального интеллекта студентов младших курсов инженерного вуза.

Гипотеза исследования: мы полагаем, что внедрение образовательного модуля в учебный процесс первокурсников инженерного вуза позволит повысить их уровень эмоционального интеллекта.

### *Методы исследования*

В процессе исследования теоретико-методологической основой выступили научно-теоретический анализ, синтез, моделирование; диагностический метод (тест

на определение уровня эмоционального интеллекта Н. Холла (Plyin, 2017), опросник ЭМИн Д.В. Люсина (Lyusin, 2006); эмпирический и экспериментальный метод для проведения констатирующих, формирующих и контрольных этапов исследования; методы математической статистики и графического изображения результатов.

#### *Этапы исследования*

Исследование проводилось в четыре этапа:

– на первом этапе осуществлялся анализ научно-исследовательских источников и результатов исследований психолого-педагогического профиля по заявленной тематике, были определены базовые основания для образовательного модуля, разработана структура модуля и особенности внедрения его в образовательный процесс;

– на втором этапе проводилось констатирующее диагностирование: был определен уровень эмоционального интеллекта у студентов 1 курса в начале первого семестра обучения;

– третий этап – внедрение разработанного учебного модуля в образовательный процесс;

– четвертый этап заключался в контролирующем диагностировании уровня эмоционального интеллекта после прохождения обучения в рамках образовательного модуля развития EQ.

#### **Результаты**

##### *Разработка психолого-образовательного модуля*

Как показал обзор исследований сегодня эмоциональный интеллект является ключевым фактором, который влияет на социальное и психическое благополучие студентов, облегчая им понимание их окружающей среды и позволяет принимать правильные решения в различных ситуациях. Поэтому важно создавать программы, которые будут способствовать развитию эмоционального интеллекта в образовательных учреждениях.

На начальном этапе разработки образовательного модуля нами были определены базовые теоретические конструкты, на которых он будет строиться. Проанализировав описанные в литературе модели эмоционального интеллекта, мы определили для себя необходимость использования смешанной модели, опирающейся на положения Д. Гоулмана, Дж. Майера, П. Соловоя и Д. Карузо. В них учитываются личностные, когнитивные и мотивационные компоненты. В комплексе они влияют на адаптационные механизмы личности к принципиально новым или изменяющимся психо-эмоциональным условиям жизнедеятельности в образовательном пространстве вуза, отражают ряд социальных навыков испытуемых, необходимых для выстраивания и управления отношениями с другими, самоконтроля и самосознания, а также позволяют определить поле для саморазвития и самоактуализации студентов.

Далее была определена структура курса, которая включает два модуля по восемь часов каждый. Поскольку мы ограничены учебным планом студентов-первокурсников, то при разработке исходили из того, что объем аудиторной работы составит 16 часов, а самостоятельной – 20 часов. Аудиторные занятия проходят по два часа один раз в две недели в течение всего первого семестра. Самостоятельная работа реализуется на платформе Moodle в рамках электронного курса с веб-поддержкой. Все это позволит нам равномерно распределить временной ресурс аудиторной и самостоятельной работы студента в рамках курса.

Содержательно первый модуль «Эмоциональная сфера личности» раскрывает понимание сущности эмоций и их осознанности; механизма и закономерностей возникновения эмоций; расширяет эмоциональный лексикон, снижая уровень алекситимии. Второй модуль «Эмоциональный интеллект и качественное общение» описывает роль эмпатии в выстраивании коммуникаций; техники управления эмоциональными реакциями; взаимосвязь тела и эмоций; роль эмоционального менеджмента в достижении личной и профессиональной эффективности.

Онлайн курс включает по четыре темы в каждом модуле, которые содержат по одной лекции с функцией контроля усвоения материала (тестовые задания, встроенные в теоретический материал) и одному-два оцениваемых элемента в формате ИДЗ, форума и/или задания. Кроме того, каждая тема сопровождается дополнительными материалами, включающими формат pdf-файлов, гиперссылок на ресурсы, в т.ч. видеоресурсы, списки рекомендованных к изучению дополнительных источников информации по теме и т.д.

Кроме того, были запланированы первичные замеры уровня EQ на начало сентября 2019 г., контрольные – конец января 2020 г., чтобы отследить динамические изменения уровня EQ за пять месяцев. В качестве инструментария для замера уровня эмоционального интеллекта до и после реализации образовательного модуля нами использовались тест на эмоциональный интеллект Н. Холла и опросник ЭМИн Д.В. Люсина (Шуйн, 2017; Lyusin, 2006), обладающие подтвержденным уровнем валидности. Несмотря на то, что данные опросники строятся на субъективной (само)оценке личности, они позволяют получить в достаточно мере реалистичные данные об уровне эмоционального интеллекта респондента, потому что не столько ориентированы на когнитивную компоненту, сколько на оценку устойчивости поведения респондента в тех или иных ситуациях.

#### *Констатирующий этап*

Эмпирическая база исследования: в опросе приняли участие студенты 1 курса инженерных специальностей Томского политехнического университета (ТПУ) (N=174). Констатирующее тестирование проводилось в начале сентября 2019 года.

Как было указано, мы использовали тест на эмоциональный интеллект Н. Холла и опросник эмоционального интеллекта Д.В. Люсина (Шуйн, 2017; Lyusin, 2006), которые измеряют общий уровень развития эмоционального интеллекта, так же дают возможность измерить по ряду шкал, являющихся составляющими эмоционального интеллекта, и распределить полученные данные по каждой способности согласно нормам теста, на низкие, средние и высокие. Так, результаты первичного тестирования (тест Н. Холла) показали, что в группу, где фиксируется высокий уровень развития эмоционального интеллекта вошло 2,9 % всех студентов, группу со средним уровнем составили 30,5% и группу с низким уровнем – 66,6 % студентов (см. Таблицу 1). По отдельным шкалам самым низким показателем по нормам теста оказалось «управление своими эмоциями» (19,05 балла), самым высоким – «эмоциональная осведомленность» (28,65 балла). В соответствии с методикой Н. Холла структурные компоненты имеют следующее обозначение: «управление своими эмоциями» отражает эмоциональную гибкость и индивида, и его способность управлять своими эмоциями произвольно; «эмоциональная осведомленность» – информированность, некоторые знания о проблеме эмоциональных проявлений в жизни и поведении человека.

С помощью опросника Д.В. Люсина нами были получены следующие результаты первичного тестирования: высокий уровень развития эмоционального интеллекта имеют 4% студентов, средний уровень развития, ближе к порогу низкого

значения 69% и низкий уровень имеют 27%. Отметим также, что самые низкие результаты по нормам теста получены по таким показателям как «межличностный эмоциональный интеллект» (средний показатель 37,39 при диапазоне низкого значения 35-39) и «управление чужими эмоциями» (средний показатель 15,91 при диапазоне низкого значения 15-17). Наиболее высокий балл в группе средних значений по результатам получил показатель «внутриличностный эмоциональный интеллект» (среднее значение 41,31 при диапазоне группы средних значений 39-47, что все-таки находится ближе к нижней границе значения показателя) (см. Таблицу 3). Поясним, что в данной методике выделяется:

– межличностный эмоциональный интеллект отражает способность понимать эмоции других людей и управлять ими. Он включает такие параметры как понимание чужих эмоций, управление чужими эмоциями;

– внутриличностный эмоциональный интеллект отражает понимание собственных эмоций человека и умение управлять ими, а также его способность понимать свои и чужие эмоции (параметры: понимание своих эмоций, управление своими эмоциями, контроль экспрессии).

Данные в целом по двум тестам имеются коррелирующие результаты и это свидетельствует о некоторых трудностях в процессах развития эмоционального интеллекта у студентов инженерных специальностей, только что поступивших в университет. Анализ выявленных показателей шкал эмоционального интеллекта говорит о том, что, у испытуемых отмечается сниженный уровень управления своими эмоциями. Это проявляется в том, что они недостаточно способны управлять собой и своими чувствами, а также контролировать интенсивность и внешние проявления эмоций в различных конфликтных ситуациях. Респонденты могут «застревать» на негативных эмоциях, возникающих на фоне неприятностей, огорчений, неудач. Еще менее они способны справляться с распознаванием и пониманием эмоций других, выстраивать на базе этого эффективного межличностного общения в группе.

#### *Формирующий этап: внедрение модуля в образовательный процесс*

Целью разработанного авторского психолого-образовательного модуля является развитие у студентов способности к пониманию и управлению своими/чужими эмоциями. Это влияет как на общий уровень и интегральный показатель эмоционального интеллекта, так и не его внутриличностный и межличностный уровень. Развитый в достаточной мере эмоциональный интеллект облегчает интеграцию в новую образовательную среду, повышает академическую успешность и эмоциональное благополучие студентов цифрового поколения. Соответственно, разработанный модуль был внедрен в образовательный процесс именно студентов 1 курса в первом семестре. Занятия проводились в аудитории по два часа один раз в две недели, а в рамках самостоятельной работы был апробирован электронный курс с веб-поддержкой на платформе Moodle для закрепления материала, поддержки и общения в онлайн среде.

#### *Контрольный этап*

По итогам курса, направленного на развитие эмоционального интеллекта, было проведено повторное тестирование с помощью методик Н. Холла и Д.В. Люсина и получены статистически значимые различия с помощью методик. Сравнение результатов первичного и повторного тестирования представлены на рисунке 1 и в таблицах 1, 2, 3.

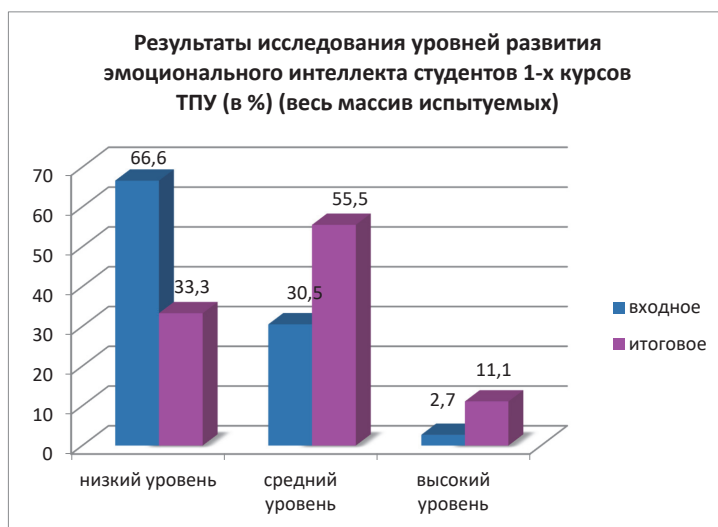


Рис. 1. Распределение результатов испытуемых по группам, в зависимости от уровня эмоционального интеллекта по методике Н. Холла, в %

Доля респондентов в выборке низкого уровня интегративного эмоционального интеллекта уменьшилась в два раза с 66,6% до 33,3% ( $p=0,004$ ), доля студентов с высоким уровнем значительно увеличилась с 2,9% до 11,1%. Полученные данные позволяют нам говорить об эффективности разработанного курса для студентов инженерных специальностей.

Таблица 1. Распределение результатов испытуемых по группам, в зависимости от уровня эмоционального интеллекта по методике Н. Холла, в %

Уровни в %	группы испытуемых (студенты 1 курса ТПУ)	
	первичное	повторное
Высокий уровень	2,9	11,1
Средний уровень	30,5	55,6
Низкий уровень	66,6	33,3

Помимо этого, мы рассмотрели результаты контролирующего тестирования по отдельным шкалам, составляющим эмоциональный интеллект (методика Н. Холла). У испытуемых до и после прохождения курса отмечен статистически достоверный рост по всем составляющим эмоционального интеллекта. Однако наибольший рост представлен по показателям «эмпатия» и «распознавание и понимание эмоций других людей». Он составил 3,71 и 3,36 ( $p<0,002$ ) соответственно.

Таблица 2. Сравнительные оценки показателей эмоционального интеллекта испытуемых (методика Н. Холла), в баллах (составлено авторами по результатам опроса)

показатель	Эмоциональная осведомленность	Управление своими эмоциями	Самотивация	Эмпатия	Распознавание и понимание эмоций других людей
первичное	28,65	19,05	22,76	23,98	22,58
повторное	29,43	21,95	25,67	27,69	25,94



В таблице 3 приведены данные интерпретации уровня парциального эмоционального интеллекта (опросник ЭМИн Д.В. Люсина).

Таблица 3. Сравнительные оценки показателей эмоционального интеллекта испытуемых (методика ЭМИн Д.В. Люсина), в баллах (составлено авторами по результатам опроса)

Шкалы эмоционального интеллекта	МП	МУ	ВП	ВУ	ВЭ	МЭИ	ВЭИ	ПЭ	УЭ	ОЭИ
первичное	21.51	15.91	18.68	12.29	10.64	37.39	41.38	40.03	38.81	77.52
повторное	25,25	18,2	18,98	13,08	10,35	43,37	42,42	44,6	41,85	84,59

*Примечания:* МП – понимание чужих эмоций; МУ – управление чужими эмоциями; ВП – понимание своих эмоций; ВУ – управление своими эмоциями; ВЭ – контроль экспрессии; МЭИ – межличностный эмоциональный интеллект; ВЭИ – внутриличностный эмоциональный интеллект, ПЭ – понимание эмоций, УЭ – управление эмоциями, ОЭИ – общий эмоциональный интеллект (Ljusin, 2006).

Как мы видим, после прохождения курса, так же, как и по результатам методики Н. Холла, у студентов инженерных специальностей отмечается рост практически по всем составляющим эмоционального интеллекта и по опроснику ЭМИн Д.В. Люсина. Исключение здесь составляет незначительное снижение показателя контроля экспрессии, связанного с субшкалой ВЭ, отражающей способность контролировать внешние проявления собственных эмоций. Показатель, который отвечает за эмоциональную стабильность. Возможно, снижение показателей по данному критерию связано с периодом сдачи первой сессии, которая является сильнейшим стрессом для студентов как с точки зрения отражения академической успеваемости, так и с позиции субъективного оценивания своей успешности/неуспешности студентами-первокурсниками. Наибольший рост отмечен по таким шкалам как «межличностный эмоциональный интеллект» и «понимание эмоций других» на 5,98 и 4,57 балла соответственно.

Также на основании метода корреляции (критерий Пирсона) были получены результаты по данным опросника ЭМИн Д.В. Люсина. Выявленные корреляционные зависимости показателей межличностного эмоционального интеллекта свидетельствуют о том, что более тесные связи проявляются со шкалами понимания и управления чужими эмоциями (.92 и .90), менее тесные связи с показателями шкал понимание и управление своими эмоциями (.54 и .53). Корреляционный анализ по результатам теста Н. Холла, свидетельствует, что интегральный показатель общего эмоционального интеллекта имеет связи со многими компонентами. Наиболее значимые связи с параметрами самомотивация (.82) и распознавание и управление эмоциями других людей (.81). Это говорит о том, что отмеченные компоненты эмоционального интеллекта являются в его структуре определяющими и значимыми для молодых людей. Соотношение полученных данных по двум методикам позволяют говорить о надежности результатов.

### Дискуссионные вопросы

Анализ результатов констатирующего опроса по двум тестам показывает, что у студентов наблюдается динамическое развитие составляющих эмоционального интеллекта, связанных с распознаванием и пониманием эмоций других в то время, как по развитию внутриличностного эмоционального интеллекта наблюдает-

ся незначительный рост, а по показателю «контроль экспрессии» даже небольшое снижение.

Корреляционный анализ показал, что испытуемым значимее понять и проконтролировать чужие эмоции, чем самим увидеть в системе взаимодействия и оценить свои эмоции, возможно и негативные. То есть молодые люди стремятся подстраиваться под окружающую среду. Сделанные выводы подтверждаются результатами аналогичных исследований (Klenova, 2018; Shinkareva & Majorova, 2018).

Схожесть результатов можно объяснить схожестью образовательного пространства, в которое попадают студенты-первокурсники. Студенты погружаются в новую среду, коммуникации, знакомятся с новыми эмоциональными состояниями, стремятся «влииться» в контекст через понимание и управление чужими эмоциями. Соответственно, развитие межличностного эмоционального интеллекта является приоритетным для слушателей во время прохождения курса. Понимание своих эмоций и управление ими требует большей осознанности, самомотивации и временного ресурса. Высказанное предположение требует проведения дополнительных исследований, чтобы определить, насколько контент и продолжительность подобных модулей в образовательной среде вуза влияет на развитие понимания своих эмоций и навыка управления ими. Также, на наш взгляд, важным остается исследование «отложенного эффекта», то есть измерение и сравнение уровня эмоционального интеллекта у данных студентов, например, на втором курсе.

### Заключение

По результатам исследования можно сделать выводы, что эмоциональный интеллект у студентов цифрового поколения является важным фактором социальной и профессиональной успешности, соответственно требует постоянного развития. Большая часть студентов первого курса инженерных специальностей ТПУ имеют низкий или средний (ближе к нижней границе показателя) уровень эмоционального интеллекта. Внедрение и апробация образовательного модуля по развитию эмоционального интеллекта показали статистически достоверный рост по большинству шкал эмоционального интеллекта, измеряемого по двум методикам. Особо это выражено в развитии межличностного эмоционального интеллекта, что своим фокусом направлено на понимание и управление чужими эмоциями. Развитие внутриличностного эмоционального интеллекта требует больших самоорганизационных и временных усилий. Очевидна необходимость дальнейших исследований в данном направлении и разработок образовательных технологий для высших учебных заведений с целью повышения профессиональной и социальной успешности выпускников, способных уверенно адаптироваться и социализироваться в цифровом обществе.

### Список литературы

- Андреева, И. Н. Эмоциональный интеллект: исследования феномена // Вопросы психологии. – 2006. – № 3. – С. 78-86.
- Гарднер, Г. Структура разума: теория множественного интеллекта. – М.: Вильямс, 2007. – 512 с.
- Гоулман, Д. Эмоциональный интеллект. Почему он может значить больше, чем IQ – М.: Манн, Иванов и Фербер, 2013 – 560 с.
- Ильин, Е. П. Эмоции и чувства. 2-е изд. – СПб.: Питер, 2017. – 784 с.;
- Кленова, М. А. Динамика развития эмоционального интеллекта у студентов вуза [Электронный ресурс] // Известия Саратовского ун-та. Новая серия. Серия «Акмеология образования. Психология развития». – 2018. – Т. 7. – № 2(26). – С. 176-182. URL: <https://akmepsy.sgu.ru/ru/journal/2018/2>

- Конюхова, Т. В., Конюхова, Е. Т. Социально-психологическое сопровождение учебно-воспитательного процесса и профессиональной подготовки студентов поколения Z в вузе: учебно-методическое пособие / Авт.-сост.: Т.В. Конюхова, Е.Т. Конюхова. – Новокузнецк: Полиграфист, 2020. – 61 с.
- Ларина, А. Т. Эмоциональный интеллект // Азимут научных исследований: педагогика и психология. – 2016. – Т. 5. – № 3(16). – С. 275-278.
- Лукьянова, Н. А., Родионова, Е. В., Конюхова, Т. В. Социологические основания траектории поддержания психоэмоциональной устойчивости студентов в стрессовых ситуациях // Вестник Томского государственного университета. – 2019. – № 440. – С. 153-159. doi: 10.17223/15617793/440/21
- Люсин, Д. В. Новая методика для измерения эмоционального интеллекта: опросник ЭмИн // Психологическая диагностика. – 2006. – № 4. – С. 3-22.
- Люсин, Д. В. Опросник на эмоциональный интеллект ЭмИн: новые психометрические данные // Социальный и эмоциональный интеллект: от процессов к измерениям / под ред. Д.В. Люсина, Д.В. Ушакова. – М.: Институт психологии РАН, 2009. – С. 264-278.
- Люсин, Д. В. Современные представления об эмоциональном интеллекте // Социальный интеллект: Теория, измерение, исследования / под ред. Д.В. Люсина, Д.В. Ушакова. М.: Институт психологии РАН, 2004. – 174 с.
- Павлова, Е. М. Эмоциональный интеллект: от иерархических моделей к представлению о единой когнитивной способности [Электронный ресурс] // Психологические исследования: электронный научный журнал. – 2014. – Т. 7. – № 37. URL: <http://psystudy.ru/index.php/num/2014v7n37/1038-pavlova37.html>
- Сандомирский, М. Е. Поколение Z: те, кто будет после [Электронный ресурс] // Блог о социальной психологии малых групп, поведенческой экономике, манипуляциях и деструктивном поведении «Социальная психология в действии». URL: <http://www.felicidad.ru/2011/07/z.html>
- Шинкарева, О. В., Майорова, Е. А. Оценка эмоционального интеллекта студентов высших учебных заведений // Балтийский гуманитарный журнал. – 2018. – Т.7. – № 4(25). – С. 263-265.
- Bar-On, R. The Bar-On model of emotional-social intelligence (ESI) // *Psicothema*. – 2006. – Vol. 18. – P. 13-25.
- Bisquerra-Alzina, R. *Psicopedagogía de las emociones*. – Madrid: Editorial Síntesis, 2009. – 253 p.
- Castillo, R., Salguero, J. M., Fernández, P. y Balluerka, N. Effects of an emotional intelligence intervention on aggression and empathy among adolescents // *Journal Adolesc.* – 2013. – Vol. 36. – P. 883-892. doi: 10.1016/j.adolescence.2013.07.001
- Cotler, J. L., Di Tursi, D., Goldstein, I., Yates, J., Del Belso, D. A Mindful Approach to Teaching Emotional Intelligence to Undergraduate Students Online and in Person // *Information Systems Education Journal*. – 2017. – Vol. 15. – No. 1. – P. 12-25.
- Di Fabio, A., Kenny, M. Promoting emotional intelligence and career decision making among Italian high school students // *Journal Career Assess.* – 2011. – Vol. 19. – No. 1. – P. 21-34. doi: 10.1177/1069072710382530
- Garaigordobil, M., Peña, A. Effects of an emotional intelligence program in variables related to the prevention of violence // *Frontiers in psychology*. – 2015. – Vol. 6. – P. 1-11. doi:10.3389/fpsyg.2015.00743
- Goleman, D. Emotional intelligence: Issues in paradigm building // *Chemiss, C., Goleman, D. The Emotionally Intelligent Workplace: How to Select for, Measure, and Improve Emotional Intelligence in Individuals, Groups, and Organizations*. – San Francisco, CA: Jossey-Bass. 2001. – 386 p.
- Konyukhova, T., Konyukhova, E., Kashpur, V., Lokotosh, J. The Determinants of Human Wellbeing in Professional Activities [Electronic source]// *The European Proceedings of Social & Behavioural Sciences (EpsBS)*. – 2017. – Vol. XIX: Proceedings of the III International Scientific Symposium on Lifelong Wellbeing in the World (WELLSO 2016), 11-16 September 2016, Tomsk, Russia. – P. 344-348. URL: <http://dx.doi.org/10.15405/epsbs.2017.01.46>
- Mayer, J., Salovey, P., Caruso, D. Emotional Intelligence: Theory, findings and implication // *Psychological Inquiry*. – 2004. – Vol. 15. – No. 3. – P. 197-215.

- Petrides, K. Four thoughts on trait emotional intelligence // *Emotion Review*. – 2016. – Vol. 8. – No. 4. – P. 345-348. doi: 10.1177/1754073916650504
- Prensky, M. Digital Natives, Digital Immigrants. Part 1 // *On the Horizon*. – 2001. – Vol. 9. – No. 5. – P. 1-6. URL: <https://www.emerald.com/insight/content/doi/10.1108/10748120110424816/full/html?skipTracking=true>

## References

- Andreeva, I. N. (2006). Emotional Intelligence: Phenomenon Research. *Voprosy Psichologii*, 3, 78-86.
- Bar-On, R. (2006). The Bar-On model of emotional-social intelligence (ESI). *Psicothema*, 18, 13-25.
- Bisquerra-Alzina, R. (2009). *Psicopedagogía de las emociones*. Madrid: Editorial Síntesis.
- Castillo, R., Salguero, J. M., Fernández-Bercof, P., & Balluerka, N. (2013). Effects of an emotional intelligence intervention on aggression and empathy among adolescents. *Journal of Adolescence*, 36(5), 883-892. doi: 10.1016/j.adolescence.2013.07.001
- Cotler, J. L., Di Tursi, D., Goldstein, I., Yates, J., & Del Belso, D. A. (2017). Mindful Approach to Teaching Emotional Intelligence to Undergraduate Students Online and in Person. *Information Systems Education Journal*, 15(1), 12-25.
- Di Fabio, A., & Kenny, M. E. (2011). Promoting emotional intelligence and career decision making among Italian high school students. *Journal of Career Assessment*, 19(1), 21-34. doi: 10.1177/10690727110382530
- Garaigordobil, M., & Peña, A. (2015) Effects of an emotional intelligence program in variables related to the prevention of violence. *Frontiers in psychology*, 6, 1-11. doi:10.3389/fpsyg.2015.00743
- Gardner, G. (2007). *Frames of Mind: The theory of multiple intelligences*. Moscow: Vil'jamc.
- Goleman, D. (2001). Emotional intelligence: Issues in paradigm building. In Chemiss, C. & Goleman, D. (Eds.), *The Emotionally Intelligent Workplace: How to Select for, Measure, and Improve Emotional Intelligence in Individuals, Groups, and Organizations*. San Francisco, CA: Jossey-Bass.
- Goleman, D. (2013). *Emotional Intelligence: Why it can matter more than IQ*. Moscow: Mann, Ivanov i Ferber.
- Ilyin, E. P. (2017). *Emotions and feelings* (2nd ed.). St. Petersburg: Piter.
- Klenova, M. A. (2018). Dynamics of development of emotional intelligence in university students. *Izvestija Saratovskogo universiteta. Novaja serija. Serija «Akmeologija obrazovanija. Psihologija razvitiija» - Izvestija of Saratov University. Educational Acmeology. Developmental Psychology*, 7(2), 176-182. Retrieved from <https://akmepsy.sgu.ru/ru/journal/2018/2>
- Konyukhova, T., & Konyukhova, E. (2020). *Social and psychological support of the educational process and vocational training of generation Z students in the University: educational and methodological manual*. Novokuznetsk: Poligrafist.
- Konyukhova, T., Konyukhova, E., Kashpur, V., & Lokotosh, J. (2017). The Determinants of Human Wellbeing in Professional Activities. In *The European Proceedings of Social & Behavioural Sciences (EpsBS), XIX: Proceedings of the III International Scientific Symposium on Lifelong Wellbeing in the World (WELLSO 2016)* (pp. 344-348). Tomsk, Russia.
- Larina, A. T. (2016). Emotional intelligence. *Azimuth nauchnyh issledovanij: pedagogika i psihologija – Azimuth of Scientific Research: Pedagogy and Psychology*, 5(3), 275-278.
- Lyusin, D. V., & Ushakov, D. V. (Eds.) (2004). *Social Intelligence: Theory, measurement, research*. Moscow: Institut psihologii RAN.
- Lyusin, D. V., & Ushakov, D. V. (Eds) (2009). *Social and emotional intelligence: From processes to dimensions*. Moscow: Institut psihologii RAN.
- Lyusin, D. V. (2006). A new technique for measuring emotional intelligence: EmIn questionnaire. *Psihologicheskaya diagnostika – Psychological Diagnostics*, 4, 3-22.
- Lukianova, N. A., Rodionova, E. V., & Konyuhova, T. V. (2019). Sociological reasons of the supporting trajectory of the students' psycho-emotional stability in stressful situations. *Vestnik Tomskogo gosudarstvennogo universiteta – Tomsk State University Journal*, 440, 153-159. doi: 10.17223/15617793/440/21
- Mayer, J., Salovey, P., & Caruso, D. (2004). Emotional Intelligence: Theory, findings and implication. *Psychological Inquiry*, 15(3), 197-215.

- Pavlova, E. M. (2014). Emotional intelligence: from hierarchical models to the notion of a single cognitive ability. *Psihologicheskie issledovanija: jelektronnyj nauchnyj zhurnal - Psychological Research: Electronic Scientific Journal*, 7(37). Retrieved from <http://psystudy.ru/index.php/num/2014v7n37/1038-pavlova37.html>
- Petrides, K. (2016). Four thoughts on trait emotional intelligence. *Emotion Review*, 8(4), 345-348. doi: 10.1177/1754073916650504
- Prensky, M. (2001). Digital Natives, Digital Immigrants (Part 1). *On the Horizon*, 9(5), 1-6. Retrieved from <https://www.emerald.com/insight/content/doi/10.1108/10748120110424816/full/html?skipTracking=true>
- Sandomirsky, M. E. (2011). Generation Z: those who will be after. *Blog on social psychology of small groups, behavioral economics, manipulation and destructive behavior «Social psychology in action»*. Retrieved from <http://www.felicidad.ru/2011/07/z.html>
- Shinkareva, O. V., & Majorova, E. A. (2018). Evaluation of emotional intelligence of students of higher educational institutions. *Baltijskij gumanitarnyj zhurnal – Baltic Humanitarian Journal*, 7(4), 263-265.